

# NUOVO CORONAVIRUS COVID – 19

---

Incontro informativo rivolto al personale docente delle  
Istituzioni Scolastiche di Massa Carrara

Ospedale delle Apuane – 17 febbraio 2020

Centro Polivalente Icaro – 20 febbraio 2020



# LINK UTILI

- [www.regione.toscana.it/-/coronavirus](http://www.regione.toscana.it/-/coronavirus)
- [www.salute.gov.it/portale/nuovocoronavirus/homeNuovoCoronavirus.jsp](http://www.salute.gov.it/portale/nuovocoronavirus/homeNuovoCoronavirus.jsp)
- [www.epicentro.iss.it/coronavirus/2019-nCoV](http://www.epicentro.iss.it/coronavirus/2019-nCoV)
- [www.who.int/westernpacific/emergencies/covid-19](http://www.who.int/westernpacific/emergencies/covid-19)
- [www.ecdc.europa.eu/en/novel-coronavirus-china](http://www.ecdc.europa.eu/en/novel-coronavirus-china)
- [www.ars.toscana.it/2-articoli/4241-polmonite-da-nuovo-coronavirus-cina.html](http://www.ars.toscana.it/2-articoli/4241-polmonite-da-nuovo-coronavirus-cina.html)



**Il portale dell'epidemiologia per la sanità pubblica**  
a cura dell'Istituto superiore di sanità

Malattie e condizioni di salute ▾

Vivere in salute ▾

Governance sanitaria ▾

Coronavirus | Home

Informazioni generali

- Cosa sono i coronavirus
- Sintomi e diagnosi
- Trasmissione, prevenzione e trattamento
- Faq

News

- ultimi aggiornamenti
- dalla Sala stampa

Nuovo coronavirus (2019-nCoV)

- la situazione sul focolaio internazionale

## Coronavirus

### Focolaio di infezione da nuovo coronavirus (2019-nCoV)

*Attenzione: in queste pagine si parla di una situazione in rapida evoluzione e quindi le informazioni (che sono in linea con quelle riportate dalle autorità internazionali, come OMS ed ECDC) potrebbero non risultare sempre allineate con i dati e le informazioni più recenti disponibili.*

Il 31 dicembre 2019, le autorità sanitarie cinesi hanno notificato un focolaio di casi di polmonite ad eziologia non nota nella città di Wuhan (Provincia dell'Hubei, Cina). Molti dei casi iniziali hanno riferito un'esposizione al Wuhan's South China Seafood City market (si sospettava un possibile meccanismo di trasmissione da animali vivi). Il 9 gennaio 2020, il China CDC (il Centro per il controllo e la prevenzione delle malattie della Cina) ha identificato un nuovo coronavirus (2019-nCoV) come causa eziologica di queste patologie. Le autorità sanitarie cinesi hanno inoltre confermato la trasmissione

# Focolaio di infezione da nuovo coronavirus: *una situazione in rapida e continua evoluzione*

Il 31 dicembre 2019, le autorità sanitarie cinesi hanno notificato un focolaio di casi di polmonite ad eziologia non nota nella città di Wuhan (Provincia dell'Hubei, Cina)

Il 9 gennaio 2020, il China CDC (il Centro per il controllo e la prevenzione delle malattie infettive della Cina) ha identificato un nuovo coronavirus (2019-nCoV) come causa eziologica di queste patologie

Il 30 gennaio 2020 il Direttore generale dell'OMS ha dichiarato tale infezione da nuovo coronavirus un'**emergenza di sanità pubblica internazionale**

L'11 febbraio, l'Organizzazione Mondiale della Sanità (OMS) ha annunciato che la malattia respiratoria causata dal 2019-nCoV è stata chiamata COVID-19 (*Corona Virus Disease 2019*)

## Nuovo coronavirus (2019-nCoV)

Tedros Adhanom Ghebreyesus,  
Direttore OMS:

**«È il tempo dei fatti  
e non delle paure,  
è il tempo della scienza  
e non delle dicerie,  
è il tempo della solidarietà  
e non dello stigma»**

30 gennaio 2020

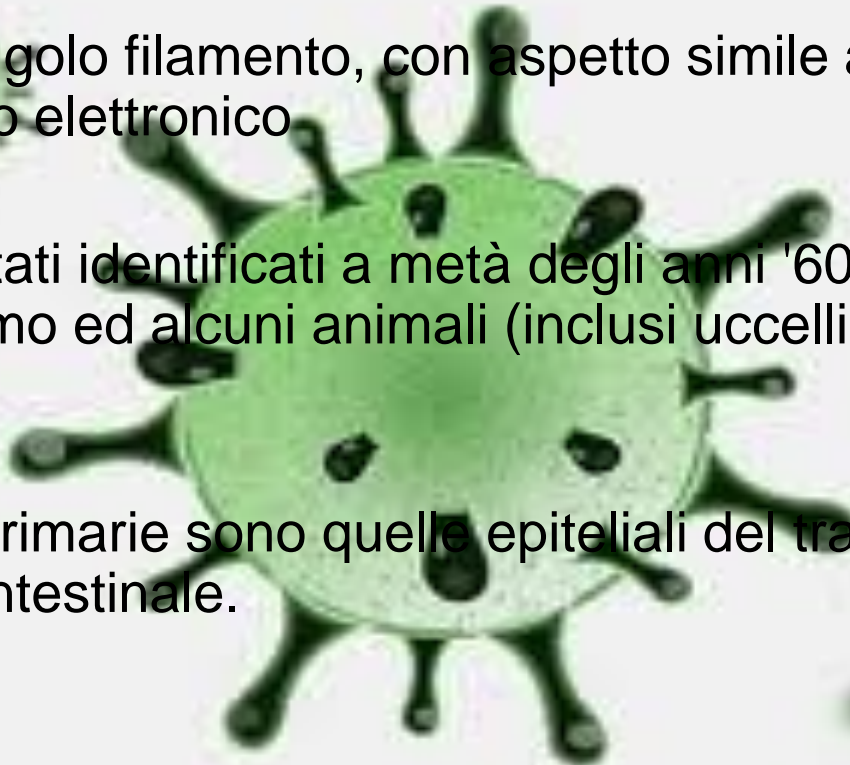


EpiCentro

[www.epicentro.iss.it/coronavirus/](http://www.epicentro.iss.it/coronavirus/)

# Che cos'è un Coronavirus?

- I Coronavirus sono una vasta famiglia di virus noti per causare malattie che nell'uomo vanno dal comune raffreddore a malattie più gravi come la Sindrome respiratoria mediorientale (MERS – Middle East Respiratory Syndrome) e la Sindrome respiratoria acuta grave (SARS)
- Sono virus RNA a singolo filamento, con aspetto simile a una corona al microscopio elettronico
- I Coronavirus sono stati identificati a metà degli anni '60 e sono noti per infettare l'uomo ed alcuni animali (inclusi uccelli e mammiferi).
- Le cellule bersaglio primarie sono quelle epiteliali del tratto respiratorio e gastrointestinale.



# Che cos'è il nuovo Coronavirus 2019-nCoV?

- Un nuovo Coronavirus denominato 2019-nCoV è un nuovo ceppo di coronavirus che non è stato mai identificato nell'uomo prima di essere segnalato a Wuhan, in Cina a dicembre 2019.





# Coronavirus disease 2019 (COVID-19) Situation Report – 26

Data as reported by 15 February 2020\*

## HIGHLIGHTS

- Egypt reported its first confirmed case of COVID-19. This is the second country in the WHO EMRO region to confirm a case, and the first reported case from the African continent. WHO was informed by the Egyptian Ministry of Health and Population. More information (in Arabic) can be found in a [joint media statement](#) from the Ministry and WHO.
- In a speech to the Munich Security Conference, the WHO Director-General, Dr. Tedros Adhanom Ghebreyesus, described aspects of the COVID-19 outbreak situation that WHO finds encouraging, and areas of concern. Details can be found [here](#).
- WHO regional offices continue to support countries with their COVID-19 readiness efforts. More information can be found about the efforts in each of the regions here: [Africa](#); [Americas](#); [South-East Asia](#); [Europe](#); [Eastern Mediterranean](#); and [Western Pacific](#).

## SITUATION IN NUMBERS total and new cases in last 24 hours

### Globally

50 580 laboratory-confirmed  
(1527 new)

### China

50 054 laboratory-confirmed  
(1506 new)  
1524 deaths (121 new)<sup>†</sup>

### Outside of China

526 laboratory-confirmed  
(21 new)  
25 countries (1 new)  
2 deaths

## WHO RISK ASSESSMENT

China	Very High
Regional Level	High
Global Level	High

Preferiti, seleziona quindi e trascina nella cartella della barra Preferiti. In alternativa, importali da un altro browser. [Importa Preferiti](#)

Information is needed to evaluate the full extent of this mode of transmission. The source of infection is unknown and could still be diverse.

[Load More](#)

This is an emerging, rapidly evolving situation with ongoing outbreak investigations. ECDC is closely monitoring this outbreak and providing risk assessments to guide EU Member States and the EU Commission in their response activities.

## Situation update 16 February 2020, 8:00 CET

**9 267 reported cases** of COVID-19

**1 669 deaths** reported

**45 cases** reported in t



**Situation update worldwide**

[Situation update, map and case count](#)

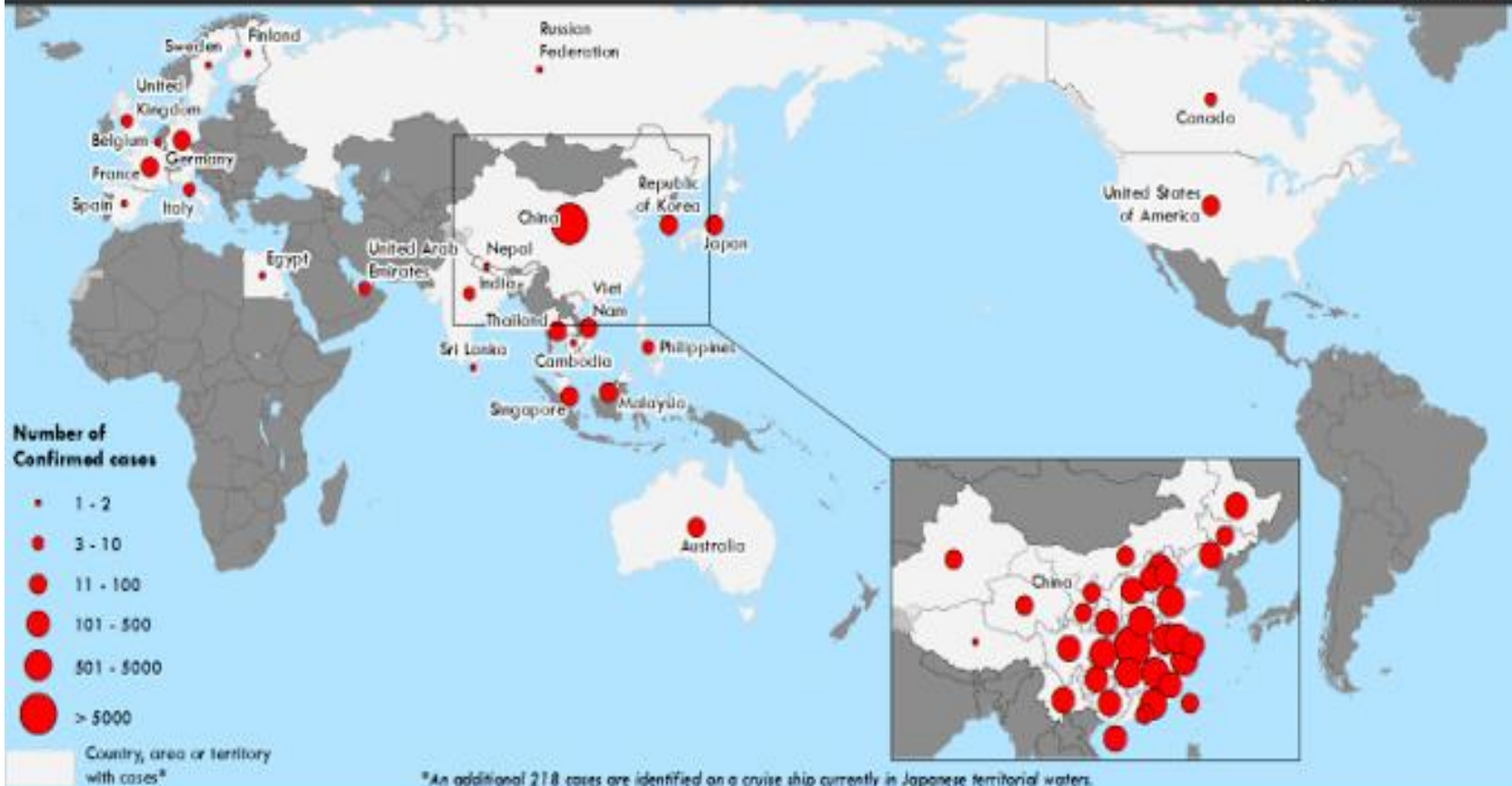


**Situation update for the EU/EEA and the UK**

[Situation update, map and case count](#)



# Distribution of COVID-19 cases as of 15 February 2020



Data Source: World Health Organization, National Health Commission of the People's Republic of China  
 Map Production: WHO Health Emergencies Programme

Not applicable

0 1,000 2,000 km  
 © World Health Organization 2020. All rights reserved.

The boundaries and names shown and the designations used on this map do not imply the expression of any opinion whatsoever on the part of the World Health Organization concerning the legal status of any country, territory, city or area or of its authorities, or concerning the delimitation of its frontiers or boundaries. Dotted and dashed lines on maps represent approximate border lines for which there may not yet be full agreement.

# Quali sono i sintomi di una persona infetta dal nuovo Coronavirus?

I pazienti con infezione 2019-nCoV presentano una **vasta gamma di sintomi**: febbre, tosse secca, mal di gola, difficoltà respiratorie.

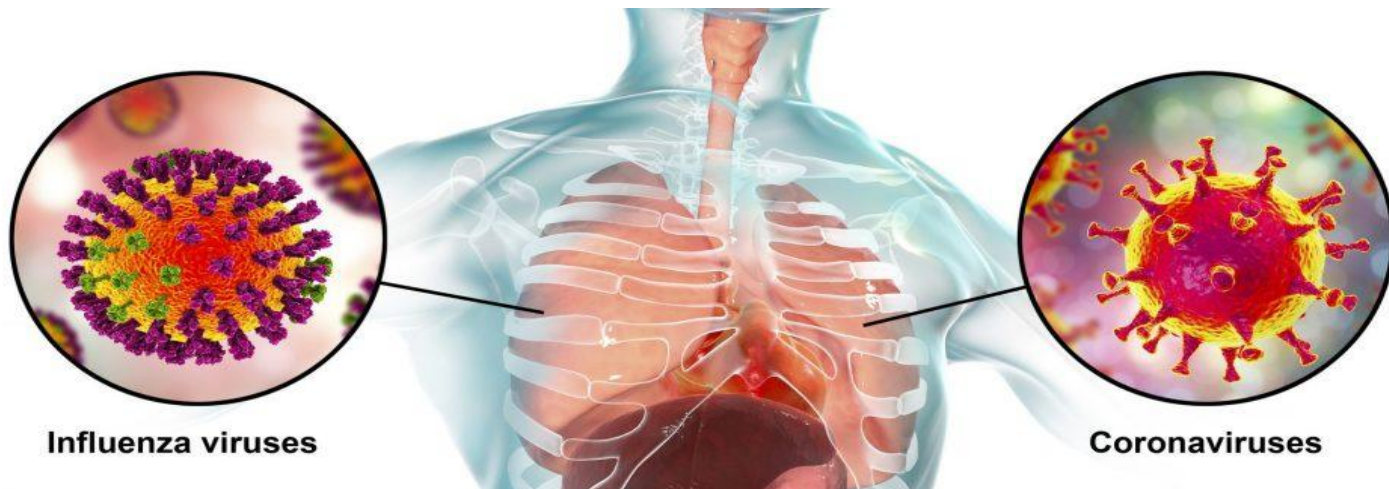
La **maggior parte dei casi attualmente confermati** sembra avere una **malattia lieve**, e circa il **20%** sembra progredire verso una **malattia grave**: polmonite, insufficienza respiratoria e in alcuni casi morte



Le persone più suscettibili alle forme gravi sono gli anziani e quelle con malattie pre-esistenti, quali diabete e malattie cardiache ecc.

# Qual è la differenza tra i sintomi dell'influenza, di un raffreddore comune e del nuovo Coronavirus?

- I sintomi sono simili e consistono in tosse, febbre, raffreddore.
- Allo stato attuale, per definire un caso sospetto di infezione da Coronavirus, **fondamentale è la sussistenza del criterio epidemiologico.**
- Solo la conferma di laboratorio con apposito test può confermare la diagnosi



# Contagiosità e letalità

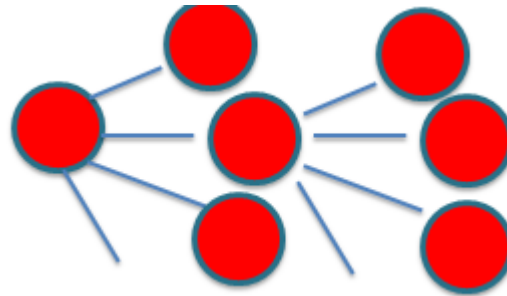
La malattia è caratterizzata da una **letalità** (numero di morti sul totale dei malati = 2,08%) **sensibilmente inferiore rispetto a quella osservata per altri coronavirus responsabili di epidemie del passato** come SARS (9,6%) e MERS-Cov (34,4), **anche se la sua contagiosità risulta maggiore** rispetto a quella osservata nei due coronavirus concorrenti.

## Quanto dura il periodo di incubazione?

Il periodo di incubazione rappresenta il periodo di tempo che intercorre fra il contagio e lo sviluppo dei sintomi clinici. Si stima attualmente che vari fra 2 e 12 giorni, fino ad un massimo di 14 giorni

# Indagini epidemiologiche : Quanto fa ammalare le persone ?

$R_0$  è un numero che esprime quanti si ammalano se messi a contatto con una persona infetta.



Per nCoV è 2-3 secondo l'Organizzazione mondiale della sanità

E' tanto o poco ?  
è simile a quello dell'influenza ma l'influenza ha un'incubazione più breve . \* Il morbillo ha  $R_0 = 15-17$

# Come si trasmette il nuovo Coronavirus da persona a persona?

Il nuovo Coronavirus è un virus respiratorio, pertanto si diffonde principalmente attraverso il contatto stretto con una persona malata.

La via primaria sono le goccioline (droplet) emesse dalle persone infette tramite:

- la saliva, tossendo e starnutando
- contatti diretti personali
- le mani, ad esempio toccando con le mani contaminate (non ancora lavate) bocca, naso o occhi



# Proteggi te e gli altri dalle diffusione di germi

Ogni volta che tossisci  
o starnutisci **copri il naso  
e la bocca** con un fazzoletto  
o con le mani o con l'incavo del gomito



Prevenzione



**Getta il fazzoletto  
negli appositi cestini**

**Lavati le mani** con il gel alcolico  
o con acqua e sapone  
dopo un colpo di tosse  
o uno starnuto e quando  
ti prendi cura di un malato





✘ Wrong



✘ Wrong



✔ Right



# Lavati le mani

Se le tue mani  
sono visibilmente sporche  
lavale con acqua e sapone



Se le tua mani  
non ti sembrano sporche  
lavale con il gel alcolico  
o acqua e sapone  
il più spesso possibile



## Come lavarsi le mani con acqua e sapone?



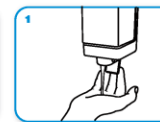
LAVA LE MANI CON ACQUA E SAPONE, SOLTANTO SE VISIBILMENTE SPORCHE! ALTRIMENTI, SCEGLI LA SOLUZIONE ALCOLICA!



Durata dell'intera procedura: 40-60 secondi



Bagna le mani con l'acqua



applica una quantità di sapone sufficiente per coprire tutta la superficie delle mani



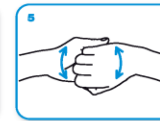
friziona le mani palmo contro palmo



il palmo destro sopra il dorso sinistro intrecciando le dita tra loro e viceversa



palmo contro palmo intrecciando le dita tra loro



dorso delle dita contro il palmo opposto tenendo le dita strette tra loro



frizione rotazionale del pollice sinistro stretto nel palmo destro e viceversa



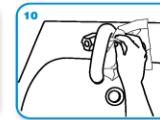
frizione rotazionale, in avanti ed indietro con le dita della mano destra strette tra loro nel palmo sinistro e viceversa



Risciacqua le mani con l'acqua



asciuga accuratamente con una salvietta monouso



usa la salvietta per chiudere il rubinetto



...una volta asciutte, le tue mani sono sicure.

WORLD ALLIANCE  
FOR PATIENT SAFETY

WHO acknowledges the Hôpitaux Universitaires de Genève (HUG), in particular the members of the Infection Control Programme, for their active participation in developing this material. October 2006, version 1.

World Health Organization

All reasonable precautions have been taken by the World Health Organization to verify the information contained in this document. However, the published material is being distributed without warranty of any kind, either expressed or implied. The responsibility for the interpretation and use of the material lies with the reader. It is requested that the World Health Organization be held liable for damages arising from its use.

## Quando?

- Dopo aver tossito o starnutito
- Dopo aver usato il bagno
- Prima durante e dopo preparazione del cibo e prima di consumarlo
- Se ti sei preso cura di un malato
- Dopo aver accarezzato animali
- Dopo aver toccato la spazzatura

# Proteggi te e gli altri dalle diffusione di germi



Se ti senti male e hai la febbre  
evita contatti ravvicinati  
con altre persone

Evita di sputare in pubblico



Se hai la febbre, tosse  
e respiri male  
prenditi cura di te  
e **contatta un medico**



## Nuovo coronavirus (2019-nCoV)

COSA SAPPIAMO AD OGGI / 1 FEB. '20



### Dobbiamo indossare la mascherina?

- Si**, se hai sintomi di malattie respiratorie, come tosse e difficoltà respiratorie
- Si**, se stai prestando assistenza a persone con sintomi di malattie respiratorie
- Si**, se sei un operatore sanitario e assisti persone con sintomi di malattie respiratorie
- Non** è invece necessaria per la popolazione generale in assenza di sintomi di malattie respiratorie



[www.epicentro.iss.it/coronavirus/](http://www.epicentro.iss.it/coronavirus/)

## L'infezione da nuovo Coronavirus può essere contratta da un caso che non presenta sintomi (asintomatico)?

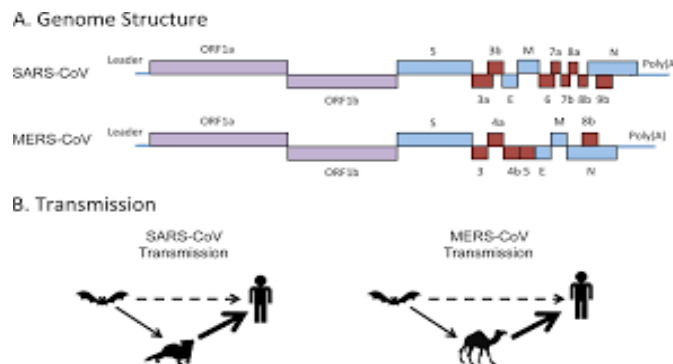
- Secondo i dati attualmente disponibili, le persone **sintomatiche sono la causa più frequente di diffusione del virus.**



- L'OMS **considera rara la trasmissione del contagio da nuovo Coronavirus prima che si sviluppino sintomi**

# Le persone possono contrarre l'infezione da nuovo Coronavirus dagli animali?

- In Cina nel 2002, SARS-CoV è stato trasmesso dagli zibetti agli esseri umani e, in Arabia Saudita nel 2012, MERS-CoV dai dromedari
- Numerosi coronavirus noti circolano in animali che non hanno ancora infettato esseri umani
- La fonte animale del nuovo Coronavirus non è stata ancora identificata. Si ipotizza che i primi casi umani in Cina siano derivati da una fonte animale, probabilmente il pipistrello



## Posso contrarre l'infezione dal mio animale da compagnia?

No, al momento non vi è alcuna evidenza scientifica che gli animali da compagnia, quali cani e gatti, abbiano contratto l'infezione o possano diffonderla.



# Nuovo coronavirus (2019-nCoV)

COSA SAPPIAMO AD OGGI / 30 GEN. '20

**È pericoloso mangiare cinese?**

**NO**

- Questo virus non si trasmette per via alimentare
- In Europa è vietata l'importazione di animali vivi e di carne cruda dalla Cina



[www.epicentro.iss.it/coronavirus/](http://www.epicentro.iss.it/coronavirus/)

# Quanto tempo sopravvive il nuovo Coronavirus sulle superfici?

Le informazioni preliminari suggeriscono che il virus possa sopravvivere alcune ore, anche se è ancora in fase di studio



L'utilizzo di semplici disinfettanti è in grado di uccidere il virus annullando la sua capacità di infettare le persone, per esempio disinfettanti contenenti alcol (etanolo) al 75% o a base di cloro all'1% (candeggina)

*Coronavirus, Rezza: la via di trasmissione principale non è da superfici*

*ISS, 10 febbraio 2020*

*“Non deve creare allarme lo studio tedesco secondo il quale il nuovo coronavirus resisterebbe attivo sulle superfici circa 9 giorni – afferma Gianni Rezza, direttore del Dipartimento malattie Infettive dell'ISS -. Questo studio, ancora da dimostrare e condotto su altri coronavirus e non su quello cinese, non fa la differenza sul contenimento precoce dell'epidemia. Da quello che sappiamo rispetto alle precedenti malattie infettive respiratorie, Mers e Sars, infatti, il nuovo coronavirus si trasmette molto più velocemente e la via di trasmissione da temere è soprattutto quella respiratoria, non quella da superfici contaminate. Va comunque sempre ricordata l'importanza di una corretta igiene delle superfici e delle mani. Anche l'uso di detergenti a base di alcol sono sufficienti a uccidere il virus”.*

# Nuovo coronavirus (2019-nCoV)

COSA SAPPIAMO AD OGGI / 31 GEN. '20

**I prodotti *made in China* in vendita  
possono trasmettere il virus?**

**NO**

Gli oggetti prodotti in Cina non presentano un rischio diverso rispetto a qualsiasi altro oggetto



[www.epicentro.iss.it/coronavirus/](http://www.epicentro.iss.it/coronavirus/)

# Chi è a rischio di l'infezione?

- Le persone che vivono o che hanno viaggiato in aree infette dal nuovo Coronavirus possono essere a rischio di infezione.
- Attualmente in Cina è segnalato il maggior numero di casi di infezione da nuovo Coronavirus
- Negli altri Paesi la maggioranza dei casi osservati ha effettuato negli ultimi 14 giorni un viaggio in Cina.



- Pochi altri casi si sono manifestati in coloro che hanno vissuto o lavorato a stretto contatto con persone infettate in Cina.



# CASO SOSPETTO importanza del criterio epidemiologico

**A. Una persona con Infezione Respiratoria Acuta Grave – SARI – (febbre, tosse e che ha richiesto il ricovero in ospedale), E senza un'altra eziologia che spieghi pienamente la presentazione clinica E almeno una delle seguenti condizioni:**

- storia di viaggi o residenza in aree a rischio della Cina nei 14 giorni precedenti l'insorgenza della sintomatologia; oppure
- il paziente è un operatore sanitario che ha lavorato in un ambiente dove si stanno curando pazienti con infezioni respiratorie acute gravi ad eziologia sconosciuta.

**B. Una persona con malattia respiratoria acuta E almeno una delle seguenti condizioni:**

- contatto stretto con un caso probabile o confermato di infezione da nCoV nei 14 giorni precedenti l'insorgenza della sintomatologia; oppure
- ha visitato o ha lavorato in un mercato di animali vivi a Wuhan, provincia di Hubei, Cina, nei 14 giorni precedenti l'insorgenza della sintomatologia; oppure
- ha lavorato o frequentato una struttura sanitaria nei 14 giorni precedenti l'insorgenza della sintomatologia dove sono stati ricoverati pazienti con infezioni nosocomiali da 2019-nCov

**31/01/2020 CIRCOLARE del Ministero della Salute**

Potenziali casi di coronavirus (nCoV) e relativa gestione(pdf, 0.19 Mb)

**31/01/2020 NOTA del Ministero della Salute**

Nuove misure di prevenzione della trasmissione dell'infezione da nuovo coronavirus (2019-nCoV) in Cina(pdf, 0.08 Mb)

**31/01/2020 NOTA del Ministero della Salute**

Estensione delle misure di prevenzione della trasmissione dell'infezione da nuovo coronavirus (2019-nCoV) mediante la trasfusione di emocomponenti labili, Repubblica Popolare Cinese(pdf, 0.14 Mb)

**30/01/2020 ORDINANZA del Ministero della Salute**

Misure profilattiche contro il nuovo Coronavirus (2019 - nCoV). (20A00738)

**27/01/2020 PROVVEDIMENTO del Ministero della Salute**

Epidemia cinese da coronavirus nCoV: Misure urgenti a tutela della salute pubblica. Divieto di atterraggio di tutti i voli provenienti dalla Cina negli aeroporti di Ciampino, Roma Urbe, Perugia Ancona (pdf, 0.66 Mb)

**27/01/2020 CIRCOLARE del Ministero della Salute**

Polmonite da nuovo coronavirus (2019 nCoV) in Cina (pdf, 0.37 Mb)

**27/01/2020 CIRCOLARE del Ministero della Salute**

Polmonite da nuovo coronavirus (2019 nCoV) in Cina (pdf, 0.37 Mb)

**25/01/2020 ORDINANZA del Ministero della Salute**


Misure profilattiche contro il nuovo Coronavirus (2019 - nCoV). (20A00618)

**24/01/2020 CIRCOLARE del Ministero della Salute**

2019 nCov: Indicazioni operative per il monitoraggio dello stato di salute dei passeggeri su voli con provenienza Cina(pdf, 0.09 Mb)

**22/01/2020 CIRCOLARE del Ministero della Salute n. 1997**

Polmonite da nuovo coronavirus (2019 nCoV) in Cina (pdf, 0.47 Mb)



# Ministero della Salute: Circolari e ordinanze



Adesso

**08/02/2020 CIRCOLARE del Ministero della Salute**

Aggiornamenti alla circolare ministeriale prot. del 01.02.2020 con riferimento alle indicazioni per la gestione nel settore scolastico degli studenti di ritorno dalle città a rischio della Cina(pdf, 0.32 Mb)

**04/02/2020 NOTA della Presidenza del consiglio dei ministri dipartimento della protezione civile**

Interventi urgenti in relazione all'emergenza relativa al rischio connesso all'insorgenza di patologie derivanti da agenti virali trasmissibili n-CoV(pdf, 0.11 Mb)

**03/02/2020 CIRCOLARE del Ministero della Salute**

Indicazioni per gli operatori dei servizi/esercizi a contatto con il pubblico(pdf, 0.2 Mb)



Prima

**01/02/2020 CIRCOLARE del Ministero della Salute**

Indicazioni per la gestione degli studenti e dei docenti di ritorno o in partenza verso aree affette della Cina(pdf, 0.18 Mb)



# 01/02/2020 Indicazioni per la gestione degli studenti e dei docenti di ritorno o in partenza verso aree affette della Cina.



DIREZIONE GENERALE DELLA PREVENZIONE SANITARIA

UFFICIO 5 PREVENZIONE DELLE MALATTIE TRASMISSIBILI E PROFILASSI INTERNAZIONALE

A MINISTERO DELL'ISTRUZIONE ROMA	ROMA
MINISTERO DELL'UNIVERSITA' E DELLA RICERCA ROMA	MINISTERO DELLA DIFESA ISPettorato GENERALE DELLA SANITÀ MILITARE ROMA
ASSOCIAZIONE NAZIONALE COMUNI ITALIANI (ANCI) ROMA	MINISTERO DELLE INFRASTRUTTURE E DEI TRASPORTI ROMA
FEDERAZIONE NAZIONALE ORDINI DEI TSRM E DELLE PROFESSIONI SANITARIE TECNICHE, DELLA RIABILITAZIONE E DELLA PREVENZIONE ROMA	AZIENDA OSPEDALIERA - POLO UNIVERSITARIO OSPEDALE LUIGI SACCO MILANO
ASSESSORATI ALLA SANITA' REGIONI STATUTO ORDINARIO E SPECIALE LORO SEDI	COMANDO CARABINIERI TUTELA DELLA SALUTE - NAS SEDE CENTRALE
ASSESSORATI ALLA SANITA' PROVINCE AUTONOME TRENTO E BOLZANO LORO SEDI	ISTITUTO SUPERIORE DI SANITA' ROMA
U.S.M.A.F. - S.A.S.N. UFFICI DI SANITA' MARITTIMA, AEREA E DI FRONTIERA LORO SEDI	ISTITUTO NAZIONALE PER LE MALATTIE INFETTIVE - IRCCS "LAZZARO SPALLANZANI"
FEDERAZIONE NAZIONALE ORDINE DEI MEDICI CHIRURGHI E DEGLI ODONTOIATRI	CENTRO INTERNAZIONALE RADIOMETRICO (CIRM) ROMA
FNOPI FEDERAZIONE NAZIONALE ORDINI PROFESSIONI INFERMIERISTICHE	ISTITUTO NAZIONALE PER LA PROMOZIONE DELLA SALUTE DELLE POPOLAZIONI MIGRANTI E PER IL CONTRASTO DELLE MALATTIE DELLA POVERTA' (INMP) ROMA
FNOPO FEDERAZIONE NAZIONALE DEGLI ORDINI DELLA PROFESSIONE DI OSTETRICA	REGIONE VENETO - ASSESSORATO ALLA SANITÀ DIREZIONE REGIONALE PREVENZIONE COORDINAMENTO INTERREGIONALE DELLA PREVENZIONE <a href="mailto:francesca.russo@regione.veneto.it">francesca.russo@regione.veneto.it</a> <a href="mailto:coordinamentointerregionaleprevenzione@regione.veneto.it">coordinamentointerregionaleprevenzione@regione.veneto.it</a>
FOFI FEDERAZIONE ORDINI FARMACISTI ITALIANI LORO SEDI	
MINISTERO DEGLI AFFARI ESTERI E DELLA COOPERAZIONE INTERNAZIONALE	

*«La probabilità di osservare casi in soggetti di qualsiasi nazionalità provenienti dalla Provincia Cinese di Hubei è stimata alta, mentre è moderata per le altre province cinesi»*

**OGGETTO: Indicazioni per la gestione degli studenti e dei docenti di ritorno o in partenza verso aree affette della Cina.**

Il 31 dicembre 2019 la Cina ha segnalato all'Organizzazione Mondiale della Sanità (OMS) un cluster di casi di polmonite ad eziologia ignota, poi identificata come un nuovo coronavirus, nella città di Wuhan, nella provincia cinese di Hubei. I casi si sono verificati nella larghissima maggioranza nella Repubblica popolare cinese. Pochi casi sono stati segnalati in altri paesi, inclusa l'Italia, in gran parte in soggetti provenienti negli ultimi 14 giorni dalle zone colpite.

# Aggiornamento delle direttive circolare del 08.02.2020 con riferimento alle indicazioni per la gestione nel settore scolastico degli studenti di ritorno dalle città a rischio della Cina



*Ministero della Salute*

DIREZIONE GENERALE DELLA PREVENZIONE SANITARIA  
UFFICIO 5 PREVENZIONE DELLE MALATTIE TRASMISSIBILI E PROFILASSI INTERNAZIONALE

0004001-08/02/2020-DGPRE-DGPRE-P

**OGGETTO:** Aggiornamenti alla circolare ministeriale prot. del 01.02.2020 con riferimento alle indicazioni per la gestione nel settore scolastico degli studenti di ritorno dalle città a rischio della Cina.

Il persistere dell'allarme segnalato dalla OMS in relazione alla epidemia da nuovo coronavirus (2019 nCoV) è suffragato dall'analisi dei dati epidemiologici attualmente a disposizione della comunità scientifica.

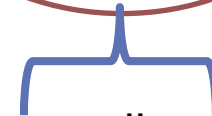
*Le misure descritte nella circolare «si applicano a bambini che frequentano i servizi educativi dell'infanzia e studenti sino alla scuola secondaria di secondo grado, di ogni nazionalità, che nei 14 giorni precedenti il loro arrivo in Italia siano stati nelle aree della Cina interessate dall'epidemia, quotidianamente aggiornate dall'Organizzazione Mondiale della Sanità,»*

( - <https://www.who.int/emergencies/diseases/novel-coronavirus-2019/situation-reports/> - <http://who.maps.arcgis.com/apps/opsoashboard/index.html#/c88e37cfc43b4ed3baf977d77e4a0667> )

# Aggiornamenti alla circolare ministeriale prot. del 01.02.2020 con riferimento alle indicazioni per la gestione nel settore scolastico degli studenti di ritorno dalle città a rischio della Cina



**Il dirigente scolastico che venga a conoscenza dalla famiglia dell'imminente rientro a scuola di un bambino/studente proveniente dalle aree della Cina interessate dall'epidemia**



Sorveglianza fiduciaria attiva a domicilio fino al completamento del periodo di 14 giorni

In presenza dei sintomi di cui alla definizione di caso dell'OMS viene avviato il percorso sanitario previsto per i casi sospetti - attivazione 118 – NO PS Ospedale



Ministero dell'Istruzione  
Ufficio Scolastico Regionale per la Toscana  
Direzione Generale

Ai Dirigenti Scolastici della Toscana

Ai Coordinatori delle Scuole Paritarie della Toscana

e. p.c

Regione Toscana  
Direzione Diritti di Cittadinanza e Coesione Sociale  
Uff. Prevenzione Collettiva

Ai Dirigenti degli Uffici Territoriali dell'USR

A.N.C.I. Toscana

**OGGETTO:** Coronavirus - Circolare Ministero della Salute 8 febbraio 2020 "Indicazioni per la gestione nel settore scolastico degli studenti di ritorno dalle città a rischio della Cina" - **Indicazioni operative alle Istituzioni Scolastiche della Toscana.**

A seguito di specifici accordi tra questo Ufficio e la Regione Toscana - Assessorato Salute, si trasmette la nota prot. n. 051673 del 10 febbraio 2020, con la quale si forniscono indicazioni operative per l'invio delle informazioni fra le scuole della regione Toscana e il Dipartimento Prevenzione delle ASL della Toscana, in applicazione della circolare del Ministero della Salute (n. 4001 dell'8.2.2020), già inviata a tutte le scuole con nota MIUR (n. 3897 dell'8.2.2020), a cui si fa espresso rinvio.

A tal proposito, si invitano le Istituzioni scolastiche, che si trovassero nelle condizioni indicate nelle suddette note, a comunicare i dati specificati nella suddetta nota della Regione Toscana **esclusivamente** ai seguenti indirizzi di posta elettronica certificata delle ASL territorialmente competenti:

PEC	Province di riferimento
<a href="mailto:direzione.uslnordovest@postacert.toscana.it">direzione.uslnordovest@postacert.toscana.it</a>	Livorno, Lucca, Massa, Pisa
<a href="mailto:prevenzione.uslcentro@postacert.toscana.it">prevenzione.uslcentro@postacert.toscana.it</a>	Firenze, Pistoia, Prato
<a href="mailto:austoscanaordest@postacert.toscana.it">austoscanaordest@postacert.toscana.it</a>	Arezzo, Grosseto, Siena

Si ringrazia per la collaborazione e si resta a disposizione per qualsivoglia esigenza.

IL DIRETTORE GENERALE

Ernesto PELLECCHIA



Firmato digitalmente da

Massa Carrara

[direzione.uslnordovest@postacert.toscana.it](mailto:direzione.uslnordovest@postacert.toscana.it)

Preferiti, seleziona quindi e trascina nella cartella della barra Preferiti. In alternativa, importali da un altro browser. [Importa Preferiti](#)



# Ministero della Salute

Seguici su

## Nuovo coronavirus

# NUOVO CORONAVIRUS

## Domande e risposte

Numero di pubblica utilità **1500**

#Covid-19





# NUOVO CORONAVIRUS COVID – 19

---

Incontro informativo rivolto al personale docente delle  
Istituzioni Scolastiche di Massa Carrara

Ospedale delle Apuane – 17 febbraio 2020

Centro Polivalente Icaro – 20 febbraio 2020